



HORS-  
SÉRIE

# Trésors de l'Institut Catholique de Toulouse

Espace muséographique G. Bacrabère



**ict**  
LES PRESSES  
UNIVERSITAIRES



2

Photo de couverture :  
**Tête féminine en marbre blanc**  
Hauteur : 21 ; Largeur : 20 ; Épaisseur : 21  
Datation : Haut empire  
N° inv. : 298

**Soubassement du rempart  
gallo-romain**  
Espace Muséographique  
G. Bacrabère

3

L'espace muséographique G. Bacrabère est un lieu de mémoire. Mémoire de l'antiquité toulousaine dont témoigne le rempart gallo-romain classé monument historique depuis 1963. Mémoire du couvent des Clarisses qui s'installèrent en ce même endroit au XIV<sup>e</sup> siècle pour en être chassées à la Révolution. Mémoire de la fonderie de canons, mise en place en 1793, dont le percement des ventouses et la présence des fours, témoignent de cette activité. Mémoire encore de la naissance de l'Institut Catholique de Toulouse qui, depuis 1877, développe le lieu d'enseignement universitaire que l'on connaît.

Au début des années trente, à l'occasion d'une série de travaux de restructuration des bâtiments de l'Institut Catholique, l'architecte Pierre Fort découvre une partie du rempart. Celui-ci sera étudié des années plus tard par le père Georges Bacrabère (1920-2007), étude dont font état ses nombreuses publications<sup>1</sup>. Cette partie du mur, uniquement visible à cet endroit dans la ville de Toulouse, donne la possibilité d'en apprécier la construction, en particulier celle de son soubassement majoritairement constitué de sculptures. C'est un point tout à fait étonnant. Depuis 2010, une mise en espace conçue comme un cheminement<sup>2</sup> permet de voir l'enceinte et de découvrir les collections de céramiques, de sculptures et divers objets issus pour beaucoup de fouilles réalisées dans le Grand Toulouse par l'abbé G. Bacrabère<sup>3</sup>.

Les descriptions qu'il a fournies de ces dernières sont reprises, en totalité ou en partie, dans les notices du présent catalogue, excepté

celles concernant les monnaies. Notre collègue, le Dr. Arnaud Saura-Ziegelmeier<sup>4</sup> en est l'auteur. Nous le remercions pour son éclairage scientifique qui ouvre la voie à une étude plus large sur l'ensemble de la collection.

L'espace muséographique est donc un lieu d'histoire. Le rempart évoque la puissance de bâtisseur du monde gallo-romain. Tandis que les céramiques, les monnaies, etc., vestiges arrivés jusqu'au XXI<sup>e</sup> siècle malgré leur extrême fragilité, nous questionnent sur celles et ceux qui en ont été les utilisateurs. Il y a quelque chose d'essentiel et d'émouvant à regarder ces collections datant de presque deux millénaires pour certaines, cependant si proches de nous par leur forme, aspect, matière et fonction. Tout cela provoque une certaine proximité qui rend compte du sens de l'archéologie et démontre son intérêt : un regard sur le passé préparant l'avenir.

Aujourd'hui inséré dans le campus de l'ICT, l'espace muséal accueille tous les publics et « accompagne » nos étudiants en devenir. Doté d'une salle d'exposition destinée à recevoir principalement des œuvres contemporaines, il participe doublement à la vie culturelle toulousaine au titre de site patrimonial et comme un lieu d'action artistique.

#### **Pascale Cazalès**

Directrice de l'Espace muséographique  
G. Bacrabère

Pascale Cazalès  
Maître de conférences  
Coordnatrice scientifique TR2 CERES  
Directrice du pôle arts et patrimoine

<sup>1</sup>L'abbé G. Bacrabère, Docteur en Droit canonique n'était pas archéologue de formation. Autodidacte, il sut s'astreindre à une méthodologie qui lui permit de publier de nombreux articles et ouvrages. Voir les différentes publications portant sur le rempart et les différentes fouilles, bibliographie, pp. 32-33.

<sup>2</sup>Scénographie et aménagements réalisés par Pascale Cazalès en novembre 2010.

<sup>3</sup>Fouilles réalisées à Toulouse dans le quartier Saint-Georges, la rue Férétra, le site d'Anceyl et ses environs.

<sup>4</sup>Vice-doyen de la Faculté Libre des Lettres et des sciences humaines, ses recherches portent sur les rapports entre musique et cultes religieux dans l'Antiquité, en particulier les instruments à percussion. Il s'intéresse également aux représentations sonores de l'Antiquité dans les médias contemporains.



**Goulot de flacon**

en verre, arryballé  
Hauteur : 3,5 ; Longueur : 6,5  
Datation : I<sup>er</sup> s. ap. J.C.  
N° inv. : 681

**Coupe de verre**

(3 morceaux)

Hauteur : 3 ; Diamètre ouverture : 7,5 ; Diamètre pied : 4  
Datation : Gallo-romain  
N° inv. : 1590  
Bibliographie :  
G. Bacrabère, Le sanctuaire rural antique d'Ancely,  
Institut catholique de Toulouse, Chronique N° 1, 1988,  
p. 463



**Goulot de bouteille**

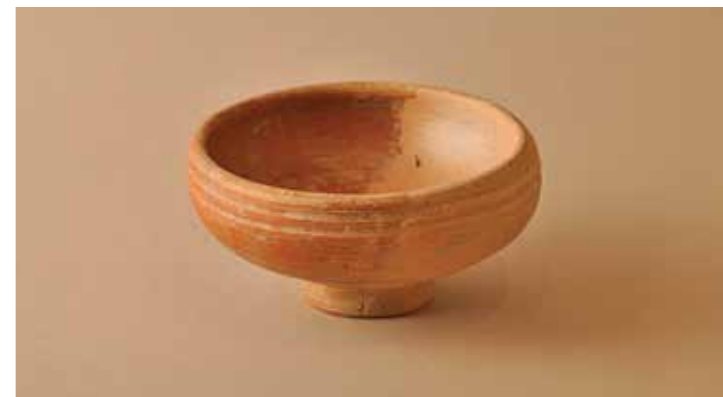
(Isings 50) col et anse (4 nervures)  
Verre  
Hauteur : 5,5 ; Largeur : 8 ; Epaisseur : 6 ; Largeur anse : 3,5  
Datation : Gallo-romain  
N° inv. : 1623  
Bibliographie : G. Bacrabère, Le sanctuaire rural d'Ancely,  
Institut catholique de Toulouse, 1988, p. 175



**Vase des champs d'urnes**  
 Haut. 0,125 ; diam. ouverture 0,185  
 N° inv. 683



**Cruche (grande)**  
 à une anse  
 Terre cuite  
 Hauteur : 32 ; Diamètre : 12,5  
 Datation : Gallo-romain  
 N° inv. : 1405



**Coupelle**  
 en terre engobée et à bord rentrant  
 Diamètre : 13 ; Hauteur : 6,5  
 Datation : Gallo-romain  
 N° inv. : 755



**Pichet sigillée**  
Céramique, avec bec verseur  
Haut. : 16,5 ; diam. : 6,5  
N° inv. : 2231



**Bol**  
en sigillée Drag. 37, restauré  
Terre cuite  
Hauteur : 12 ; Diamètre : 23 à 26  
Datation : Gallo-romain  
N° inv. : 1395  
Bibliographie : G. Baccrabère, Le sanctuaire rural antique d'Ancely,  
Institut catholique de Toulouse,  
Chronique N° 1, 1988, p. 257, fig. 47 h et i



**Terrine**  
Peinte en blanc et décor rouge avec anse et bec verseur  
Haut. : 9,5 ; diam. : 17  
Bibliographie : G. Baccrabère,  
Le sanctuaire rural antique d'Ancely, p. 330 fig. 62, 341  
N° inv. : 1396



**Lampe romaine**

À décor floral stylisé, bec et anse ébréchés  
Long. 0,095  
IV<sup>e</sup> s.  
Exposition Palladia Tolosa - *Palladia Tolosa*,  
Musée Saint-Raymond, 1988, p. 121  
N° inv. 608



**Jatte ou écuelle profonde**

Carénée, couleur grise, restaurée par P. Vié fév. 1988  
Haut. 0,08 ; diam. environ 0,185  
N° inv. 767



**Cruche gallo-romaine**

En terre cuite partiellement reconstituée  
Haut. 0,20 ; diam. 0,16  
Probablement I<sup>er</sup> s.  
N° inv. 854



**Gobelet**

à 2 anses, style Lombez, restauré  
Terre cuite  
Hauteur : 8 ; Diamètre : 11,5  
Datation : Gallo-romain  
N° inv. : 1392



#### Vase

En terre cuite rougeâtre avec traces de suie sur la panse ;  
petit trou accidentel dans le milieu de la panse  
Haut. 0,145 ; diam. ext. de l'ouverture 0,112  
IV<sup>e</sup> s.  
N° inv. 604



#### Coupelle

Céramique estampée IV<sup>e</sup> siècle, à marli horizontal,  
partiellement reconstituée. Diam. 0,13 ; haut. 0,06  
IV<sup>e</sup> s.  
N° inv. 753



#### Grand bol

Céramique - Reconstitué  
Diam. 0,175, haut. 0,175  
N° inv. 582



#### Autel romain

en pierre calcaire (restituée)  
Hauteur : 31 ; Largeur : 21 ; Epaisseur : 17  
Datation : IV<sup>e</sup> s.  
N° inv. : 971  
Bibliographie : G. Maniere, *Celticum XVI*,  
1967, p. 65-126



#### Inscription (fragment)

sur marbre blanc, très érodé.  
Inscription sur plaque de réemploi avec  
moulure à faible relief (recto).  
Seule la partie supérieure de la plaque  
est conservée. Verso en 3 lignes... ANOCO...  
= anno Co (nom) ... AEMO... = Eemio ou  
Bonae memoria ... XXXV... = 35 (ans)  
Datation : Bas empire ou paléochrétien  
N° inv. : 1065  
Bibliographie : Julien Sacaze,  
*Inscription antiques des Pyrénées*,  
1892, p. 99 n° 47



**Bague en fil de bronze**  
 Datation : Gallo-romain  
 N° inv. : 1249  
 Bibliographie : G. Bacrabère, Le sanctuaire rural antique d'Ancely, Institut catholique de Toulouse, Chronique N° 1, 1988, p. 458 et p. V

**Bague en or**  
 or plein avec petite pierre en agate  
 Datation : Gallo-romain  
 N° inv. : 1251  
 Bibliographie : G. Bacrabère, Le sanctuaire rural antique d'Ancely, Institut catholique de Toulouse, Chronique N° 1, 1988, p. 172 pl. 12 (thermes du centre)



**Perle d'ambre**  
 Datation : Gallo-romain  
 N° inv. : 1250  
 Bibliographie : G. Bacrabère, Le sanctuaire rural antique d'Ancely, Institut catholique de Toulouse, Chronique N° 1, 1988, p. 370, 368 fig. 68 d



**Bracelet**  
 filiforme, sans décor, section ovale  
 Epaisseur : 0,2 ; Diamètre : 6,5  
 Datation : Gallo-romain  
 N° inv. : 600  
 Bibliographie : G. Bacrabère, Habitat Gallo-romain dans le toulousain, chronique N°1-2, 1983, p. 71



**Passerelle**  
 de style celtique  
 Bronze  
 Hauteur : 6,5 ; Largeur : 5,5  
 Datation : I<sup>er</sup> s. av.J.C.  
 N° inv. : 596  
 Bibliographie : G. Bacrabère. Habitat Gallo-romain dans le Toulousain, Chronique n° 1-2, 1983, p. 89

**Dé à coudre**  
 en bronze, forme annulaire  
 Diamètre : 1,9 ;  
 Hauteur : 1,2  
 Datation : Gallo-romain - Haut empire  
 N° inv. : 594  
 Bibliographie : G. Bacrabère. Habitat gallo-romain dans le Toulousain, Chronique n° 1-2, 1983, p. 81



**Clef**  
 en fer époque antique  
 Longueur : 9 ; Largeur : 3  
 Datation : Gallo-romain  
 N° inv. : 1438  
 Bibliographie : G. Chapotat, Vienne gauloise, 1970, pl. XXII n° 3





#### Socque en bois

Long. : 23,3 ; larg. : 6,7 ; épais. : 3,5  
 Datation : 2<sup>e</sup> moitié I<sup>er</sup> s. ou début II<sup>e</sup> s.  
 Bibliographie : G. Bacrabère,  
 Le sanctuaire rural d'Ancey, p. 359,  
 fig. 66  
 N° inv. : 1634



#### Dé à jouer

en ivoire  
 côté : 1  
 Datation : Gallo-romain  
 N° inv. : 1642  
 Bibliographie : G. Bacrabère, Le sanctuaire rural  
 antique d'Ancey, Institut catholique de Toulouse,  
 Chronique N° 1, 1988,  
 p. 241, fig. 40 d

#### Ampoule à eulogie

terre cuite jaunâtre avec décor de médaillon  
 moulé représentant saint Menas en  
 militaire romain, debout et deux bras  
 étendus à l'horizontale. Au-dessus de ses  
 bras une croix de chaque côté. De chaque  
 côté de son corps un chameau la tête en bas  
 (manquent le goulot et 2 anses)  
 Hauteur : 6,2 ; Largeur : 6,2 ; Epaisseur : 1,8  
 Datation : V<sup>e</sup> s. : Probablement  
 N° inv. : 1382  
 Bibliographie : Dictionnaire d'antiquité  
 chrétienne, voir ampoules col. 1722-1730



Textes et descriptions : Dr. Arnaud Saura-Ziegelmeier,  
 Maître de Conférences en Histoire ancienne, UR CERES TR1

#### Monnaies à la croix

Ce petit corpus de 5 monnaies celtiques typique du Sud de la Gaule présente une grande diversité de représentations. Le droit représente une tête masculine le plus souvent, avec des styles très variés et abstraits. Le revers a donné le nom à ces monnaies, la croix séparant le flan en quatre cantons dans lesquels on trouve entre autres haches, globules ou croissants. Pour autant, tous ces types monétaires sont d'une « valeur

équivalente et sont interchangeables » (Hiriart 2016, 150).

Dérivées des monnaies grecques des colonies occidentales, ces productions sont généralement datées du III<sup>e</sup> ou du II<sup>e</sup> siècles av. J.-C. et spécifique au Sud-Ouest de la France.

N° Inv. : 2329 14, 15, 16, 17 et 2130, 1bis.



#### Description (pour les exemplaires complets de cette série dite « au panache ») :

**Droit** : Tête à gauche ; oreille absente ; chevelure bordée sur la partie supérieure par une torsade de S entrelacés, rangée inférieure composée de S verticaux.  
**Revers** : Croix bouletée au centre ; aux premiers, deuxième et quatrième cantons, globule et lunule ; au troisième, anneau et lunule.  
 Diamètre : 1,146 / 1,196 ; épaisseur : 0,331 ; poids : 3  
 N° inv. : 2329 - 14

Bibliographie : Saves 1976, 134, n° 79 ; Hiriart 2017, 179-180, n° 5.04.



**Description (pour les exemplaires complets de cette série dite « Causé ») :**

**Droit :** Tête à gauche ; œil de face ; oreille en arc pointé ; cou nu ; chevelure représentée par une rangée curviligne de S entrelacés.

**Revers :** Croix bouletée au centre ; au premier canton, un globule et une lunule ; au deuxième, un S à gauche (ou à droite ici ?) ; au troisième, deux points reliés à un cercle pointé ; au quatrième, un anneau et une lunule.

Rectangle : 1,207 (L) x 1,370 (h) ; épaisseur : 0,290 ; poids : 3

N° inv. : 2329 - 15

Bibliographie : Saves 1976, 171, n°239, pl. XIII ; Hiriart 2017, 225, n°10.01 ou 10.02.



**Description (pour les exemplaires complets de cette série dite « à la légende latine ») :**

**Droit :** Fleuron ou swastika bouletée au centre avec quatre branches en S, contournées d'un trait ; entre chaque branche, un S aux extrémités bouletées.

**Revers :** Croix ; aux premier, deuxième et troisième cantons, une olive reliée au centre et deux caractères latins : légende COVE RTOM OTVL à gauche ; au troisième, une hache évidée et trois points ; cercle au pourtour

Diamètre : 1,294 ; épaisseur 0,272 ; poids : 3

N° inv. : 2329 - 16

Bibliographie : Saves 1976, 201, n°393, pl. XXIII ; Hiriart 2017, 229-230, n°12.05



**Description (pour les exemplaires complets de cette série dite « à la légende latine ») :**

**Droit :** Fleuron ou swastika bouletée au centre avec quatre branches en S, contournées d'un trait ; entre chaque branche, un S aux extrémités bouletées.

**Revers :** Croix ; aux premier, deuxième et troisième cantons, une olive reliée au centre et deux caractères latins : légende COVE RTOM OTVL à gauche ; au troisième, une hache évidée et trois points ; cercle au pourtour.

Diamètre : 1,294 ; épaisseur 0,272 ; poids : 3

N° inv. : 2329 - 17

Bibliographie : Saves 1976, 201, n°393, pl. XXIII ; Hiriart 2017, 229-230, n°12.05



**Monnaie**

Description (pour les exemplaires complets de cette série dite « cubiste ») :

**Droit :** Tête à gauche ; œil de face ; calotte frontale proéminente ; chevelure en mèche ovoïdes, avec derrière une tresse ascendante aux brins reliés au sommet ; oreille en demi-cercle pointé ; devant le visage, deux dauphins s'affrontant verticalement.

**Revers :** Croix ; aux premier et deuxième cantons, olive et lunule ; au troisième, hache et lunule ; au quatrième, ellipse et lunule.

Diamètre : 1,261 ; épaisseur : 0,273 ; poids : 3 gr.

Datation : I<sup>er</sup> siècle av.J.-C. (Baccrabbère)

Bibliographie : Saves 1976, 118, n°21, Hiriart 2017, 153-164, n°4.01

N° inv. : 2130 - 1 bis

Textes et descriptions : **Dr. Arnaud Saura-Ziegelmeyer**,  
Maître de Conférences en Histoire ancienne, UR CERES TR1

### Trois monnaies romaines d'argent

Outre son utilité économique, la monnaie est également un excellent moyen de propagande du pouvoir impérial. Lancée par Auguste (27 av.-14 apr.) lors de la fondation du nouveau régime, la titulature et la représentation iconographique de l'empereur évoluent peu durant la période romaine impériale. Ici sont représentés sur le droit trois empereurs : Commode (177-192), Elagabal (218-222) et Trajan Dèce (249-251). Tous trois portent une couronne laurée ou radiée ainsi qu'une toga ou une cuirasse ce qui rappelle l'importance de leur fonction. Sur les revers sont respectivement représentés l'empereur en Hercule romain tenant massue et léonté et posant la main sur un trophée, une victoire tenant une couronne de la main et une palme de l'autre, et les deux Pannonies devant une enseigne militaire : ces allégories et références mythologiques participent à la mise en valeur des compétences du souverain. Les monnaies sont datées de 191-192, 218-219 et 250-251 apr. J.-C. N° Inv. : 2329, 6, 2 et 1.



#### Denier

Description :

**Droit** : L(ucius) AEL(ius) AVREL(ius) COMM(odus) AVG(ustus) P(ius) FEL(ix).

Tête laurée à droite.

**Revers** : HERCVLI ROMANO AVG(usto). L'empereur en Hercule romain portant la peau du lion de Némée sur le bras et tenant une massue de la main gauche et posant la main droite sur un trophée.

Diamètre : 1,697 ; épaisseur : 0,233 ; poids : 3 ; matériau : argent

Datation : Commodes, 191-192 apr. J.-C.

N° inv. : 2329 - 6 - Bibliographie : *RIC*, III, 254a



#### Denier

Description :

**Droit** : IMP(erator) CAES(ar) M(arcus) AVR(elius) ANTONINVS AVG(ustus). Buste lauré, drapé et cuirassé à droite.

**Revers** : VICTOR(ia) ANTONINI AVG(usti). Victoire ailée portant une couronne dans la main droite et une palme dans la main gauche.

Diamètre : 1,882 ; épaisseur : 0,233 ; poids : 3 ; matériau : argent

Datation : Elagabal, 218-219 apr. J.-C.

N° inv. : 2329 - 2 - Bibliographie : *RIC*, IV, 156



#### Antoninien

Description :

**Droit** : IMP(erator) C(aesar) M(essius) Q(uintus) TRAIANVS DECIVS AVG(ustus). Buste radié et cuirassé.

**Revers** : PANNONIAE. Les deux provinces debout, voilées, se faisant face et se serrant la main droite devant un *signum*.

Diamètre : 2,250 ; épaisseur : 0,149 ; poids : 2 ; matériau : argent (*antoninien*)

Datation : Trajan Dèce, 250-251 apr. J.-C.

N° inv. : 2329 - 1 - Bibliographie : *RIC*, IV, 26

Textes et descriptions : **Dr. Arnaud Saura-Ziegelmeyer**,  
Maître de Conférences en Histoire ancienne, UR CERES TR1

### Monnaie d'or de Constantin

À la fin de l'Antiquité, l'empereur s'appuie toujours sur des références institutionnelles issues des périodes précédentes. Cette monnaie d'or célèbre ici la commémoration de l'accession au trône de l'empereur avec l'expression VOT(is) XX (« vœux pour la vingtième année) et valorise à nouveau la puissance militaire de ce dernier avec la cuirasse et l'allégorie de la victoire.



#### Fragment d'or

Description :

**Droit** : D(ominus) N(oster) CONSTANTINVS P(ius) F(elix) AVG(ustus), buste lauré, drapé et cuirassé à droite.

**Revers** : VICTORIA CONSTANTINI AVG(usti) SIRM(ium), Victoire assise à droite sur une cuirasse contre laquelle repose un bouclier. La Victoire tient un bouclier devant elle avec l'inscription : VOT(is) XX. Devant elle, un genius à gauche.

Commentaire : Atelier de Sirmium (Pannonie). Commémorative des vingt années de règne de Constantin I<sup>er</sup>.

Diamètre : 1,545 ; épaisseur : 0,104 ; poids : 2 ; matériau : or (demi-valeur).

Datation : 325-326 apr. J.-C..

N° inv. : 1245

Bibliographie : *RIC*, VII, 66, Pl. 14 ; Baccrabère 1983, 77, 172, pl. V ; Cohen, VII, n° 614.



## Col de bouteille

sphérique en verre translucide bleuté.  
Restauré par Maël de Passiot, laboratoire à Vienne  
Hauteur : 16 ; Epaisseur goulot : 0,2 ; Epaisseur départ panse : 0,1  
Datation : XIV<sup>e</sup> s.  
N° inv. : 858  
Bibliographie : G. Villeval, Céramiques et verreries... dans Archéologie du Midi méridional, t. 1, 1983, p. 60 et fig. 4



## Verre à boire (fragment)

en verre vert ; pied restauré en 1984  
Hauteur : 11  
Datation : XIV<sup>e</sup> s.  
N° inv. : 573



## Coupe

en verre blanc avec décor en verre bleu rapporté, base à petits ergots ; verre bleu devenu jaune par oxydation. Restauré en 1984  
Diamètre : 14 ; Hauteur : 4,5  
Datation : XIV<sup>e</sup> s.  
N° inv. : 575



## Cruche à eau

Pâte marron rose, avec émail à base d'oxyde d'étain, décor vert et manganèse : sous le col bandes vertes horizontales d'où partent deux bandes verticales écartées de 3 à 4 cm avec au milieu réparties de haut en bas 4 carrés de 2 cm sur 2 eux-mêmes recoupés par 5 petites lignes horizontales au manganèse.  
De chaque côté de la panse et regardant vers l'avant 2 lions dressés et à l'arrière entre les lions et l'anse, deux motifs végétaux arborescents. Sur le pied décor de triangles peints en vert pointe vers le haut. Le col en forme de bulle et la lèvre ne sont qu'en partie conservés. Il devait représenter une tête humaine dont il ne reste apparemment que le nez et le menton. Un gros bourrelet vers l'arrière semble représenter le bord d'un chapeau. Petit fragment de lèvre de forme triangulaire. Anse de section plate légèrement incurvée avec ligne horizontale peinte en vert. Le mauvais état de conservation de l'émail ne permet pas de distinguer clairement le décor peint.  
Haut. : 24 ; diam. ouverture : 15  
Datation : XIV<sup>e</sup> s.  
Bibliographie : G. Baccabère, La céramique toulousaine du XIV<sup>e</sup> dans l'ancien quartier des Récollets, M.S.A.M.F. t; LVII, 1997, p. 62] G. Baccabère, La céramique toulousaine à travers les siècles, Accord, 2001, p.124  
N° inv. : 877



## Cruche

En bois tourné. Restauré par lyophilisation  
Haut. 25 ; diam. du pied 14 ; diam. d'ouverture (ovale) 8 et 9  
Datation : XIV<sup>e</sup> probablement  
Bibl. : G. Baccabère, La céramique toulousaine du XIV<sup>e</sup> dans l'ancien quartier des Récollets, M.S.A.M.F. t; LVII, 1997, p. 66-67.  
Bibliographie : G. Baccabère, La céramique toulousaine à travers les siècles, Accord, 2001, p. 130-131 et note 65  
N° inv. : 714



#### Cruche

En pâte rouge avec une anse, et une tâche de vernis sur l'avant  
Haut. : 23,5 ; diam. : ouverture 11  
Datation : XIV<sup>e</sup> s.  
N° inv. : 490



#### Pégau

À bec pincé avec une anse et rouelle estampée au-dessus de l'anse. Couleur rouge avec vernis  
Haut. : 0,18 ;  
diam. : ouverture 0,154  
Datation : XIV<sup>e</sup>-XV<sup>e</sup> s.  
N° inv. : 491



#### Paire de ciseaux médiévaux

bloqués en position ouverte dont il manque un anneau, restauré en 1995  
Longueur en cm : 17,5  
Largeur en cm : 5,5  
Datation : Moyen Âge  
N° inv. 1509  
Bibliographie : Rapport de fouilles II (1964-1965) p. 100-101 silo IX  
M. LASSERRE, La conservation des grains à long terme



#### Contre-boucle

style mérovingien en bronze avec traces d'étamage, décor d'entrelacs. Emplacement de 3 bossettes, une seule est conservée.  
Le revers brut de coulée possède 3 attaches  
Longueur : 5,5  
Datation : Mérovingien  
N° inv. : 603  
Bibliographie : G. Bacrabère. Habitat Gallo-romain dans le Toulousain, Chronique n° 1-2, 1983, p. 85



#### Pierre tombale d'Arnalda de Castronovo

La dalle représente une dame revêtue du costume religieux des clarisses. Le personnage se trouve sous une arcade gothique trilobée. De part et d'autre du fleuron, on remarque deux blasons. Celui de gauche est écartelé avec au un et au quatre trois faces, aux deux et aux trois un château à trois tours crénelées. Le blason de droite possède un saule sur un monticule. En bordure de la partie de droite on lit l'inscription suivante : Anno Domini MCCCLXIII, nonas, augusti, obiit soror Arnalda de Castro novo cujus anima requiescat in pace. Selon le R.P. Agathange cette pierre tombale représenterait une bienfaitrice. Il était assez courant au XIV<sup>e</sup> de se faire ensevelir dans un costume de religieux. – La dalle a été trouvée lors des travaux de l'Institut catholique entre le bâtiment des professeurs et la chapelle, à l'endroit de l'ancien cimetière des clarisses. – Elle fut déposée jusqu'en février 1974 dans la cour intérieure contre le mur nord de l'ancienne salle des pas perdus.  
Calcaire  
Longueur en cm : 207 ; Largeur en cm : 88 ;  
Épaisseur en cm : 19  
Datation : Moyen Âge  
N° inv. : 223

**Pot à eau**

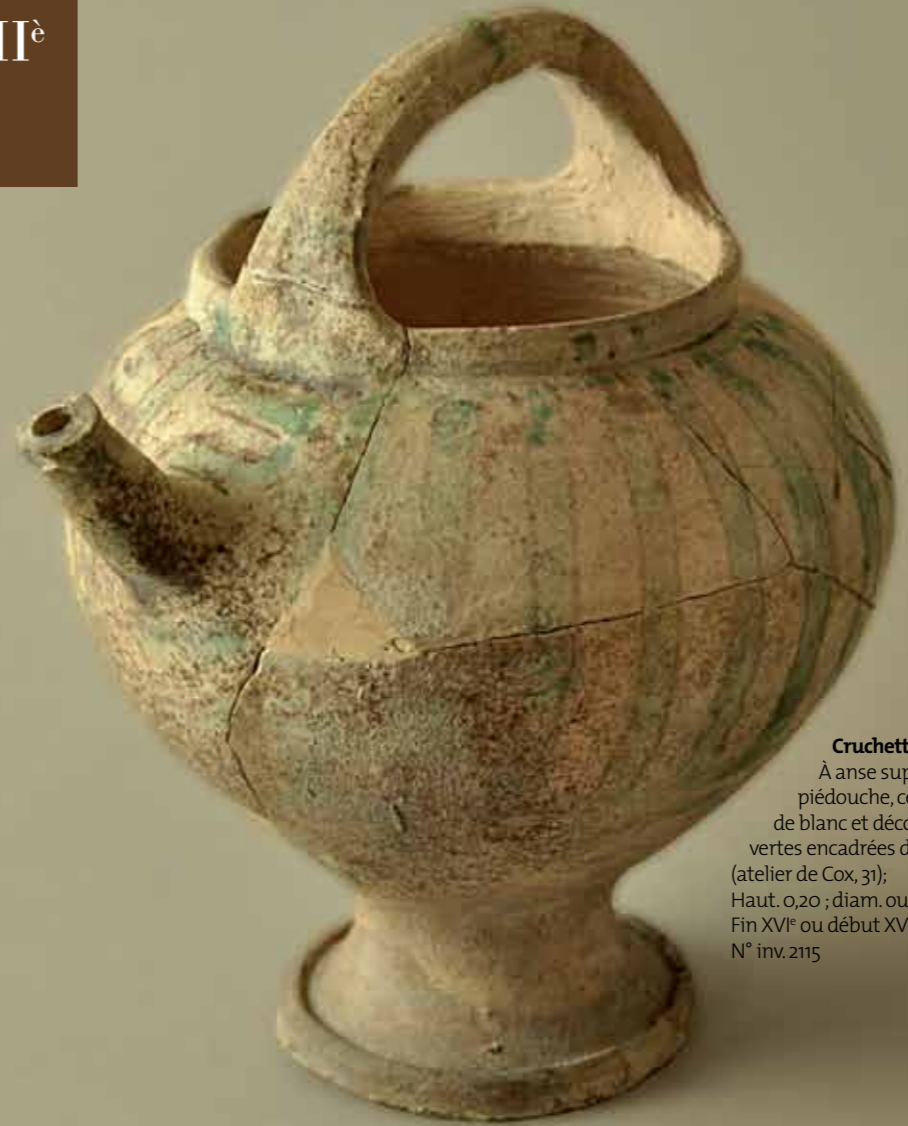
Avec anse et bec verseur, couleur noire avec décor de baguettes et arceaux en relief, avec coup de roulette, fond plat  
Haut. totale 0,265;  
diam. Int. de l'ouverture 0,135  
XVI<sup>e</sup> s.  
N° inv. 494

**Réchaud**

Pâte blanche, 8 têtons avec reliefs d'applique : tête d'homme ? Sur les reliefs tâches de vernis alternativement vertes et jaunes, 4 anses  
Haut. 0,15 ; diam. 0,185  
Fin XVI<sup>e</sup> s.  
N° inv. 2222

**Ecuelle**

En pâte blanche, jaune à l'intérieur, deux oreilles  
Haut. 0,055 ; diam. 0,115  
XVI<sup>e</sup> s. ?  
N° inv. 2224

**Cruchette**

À anse supérieure et bec verseur sur piedouche, céramique rosée engobée de blanc et décor vertical de bandes vertes encadrées de traits au manganèse (atelier de Cox, 31);  
Haut. 0,20 ; diam. ouverture 0,095  
Fin XVI<sup>e</sup> ou début XVII<sup>e</sup> s.  
N° inv. 2115



#### Écuelle

En pâte blanche avec deux oreilles rectangulaires, céramique de Cox, décor peint sur engobe, au fond motif en étoile à 6 branches, autour feuilles inclinées à décor hachuré

Diam. ouverture 0,145 ; haut. 0,045

Fin XVI<sup>e</sup> ou début XVII<sup>e</sup> s.

Bibl. : G. Bacrabère, *La céramique toulousaine des XVI<sup>e</sup>-XVII<sup>e</sup> s. dans l'ancien quartier des Pénitents Blancs à Toulouse*, M.S.A.M.F.; T. LIX, 1999, p. 219, p. 221 fig. 10 N° inv. 2064



#### Assiette

En pâte blanche, céramique de Cox, au centre motif en étoile à 6 branches. Sur le bord décor de pétales stylisés

Diam. 0,23 ; haut. 0,04

Fin XVI<sup>e</sup> ou début XVII<sup>e</sup> s.



#### Lèche-frite

Complète de forme rectangulaire, avec bec pincé à chaque extrémité sur un des grands côtés deux anses rubanées, pâte rouge et vernis verdâtre sur le fond intérieur

Long. 0,36 ; larg. 0,205 ; haut. 0,065

Fin XVI<sup>e</sup> ou début XVII<sup>e</sup> s.

Bibl. : G. Bacrabère, *La céramique toulousaine des XVI<sup>e</sup>-XVII<sup>e</sup> s. dans l'ancien quartier des Pénitents Blancs à Toulouse*, M.S.A.M.F., T. LIX, 1999, p. 212 fig. 5, p. 213

N° inv. 2093



#### Plat

En pâte blanche, décor peigné vernis en vert

Haut. 0,05 ; diam. 0,31

XVII<sup>e</sup> s. ?

N° inv. 2201



#### Assiette

Pâte blanche, décor vert et manganèse à l'intérieur, décor géométrique

Haut. 0,05 ; diam. 0,205

XVII<sup>e</sup> s. ?

N° inv. 2208

**Jatte ou écuelle profonde**

Sans oreille. Décor de graffiti avec tête de personnage sur le fond et bandes avec triangles et rectangles. Pâte rouge, engobe blanche et vernis jaune. Vernis vert sur le marli

Haut. 0,07 ; diam. de l'ouverture 0,187  
XVII<sup>e</sup> s.

Bibl. : G. Bacrabère, *Céramique toulousaine des XVI<sup>e</sup> - XVII<sup>e</sup> siècles dans l'ancien quartier des Pénitents Blancs à Toulouse* M.S.A.M.F., t. LIX, 1999, p. 215, fig. 6a, N° inv. 485

**Pot**

Avec anse de section ronde et enroulement à sa base. Engobé et décoré de tâches vert et manganèse sous glaçure jaune clair. Lèvre restaurée partiellement

Haut. 0,103 ;  
diam. ouverture 0,102,  
XVII<sup>e</sup> s.  
N° inv. 2272

**Verre à boire**

En forme de gobelet sur pied, décor en relief de triangles. Restauré en 1984

Haut. 0,115 ; diam. d'ouverture 0,92 ; diam. du pied 0,92

XVII<sup>e</sup> s.

N° inv. 713

**XVIII<sup>e</sup>****Assiette tronconique**

Pâte rouge, engobée et vernissée marron jusqu'au niveau de la lèvre. Décorée à l'intérieur de 6 cercles blancs avec à l'intérieur 4 points verts. Décor au biscuit. Diam. max. 0,18 ; haut. 0,045

XVIII<sup>e</sup> s.

N° inv. 474

**Réchaud**

2 anses ; 6 cornes en relief d'applique vernies en vert ; entre les cornes 4 décors de graffiti en croix (4 branches en diagonale) ; pied décoré en dents de loup, à tracés doubles intercalés avec des lignes onduées. Sur le dessus de la lèvre, lignes onduées ; entre les cornes motif en ovale et incisé. Pied tronconique.

XVIII<sup>e</sup> s.

N° inv. 476





# > Georges BACCRABERE

## Bibliographie

« Stations gallo-romaines en Lauragais » dans *Mémoires de la Société Archéologique du Midi de la France*, 1963, t. 29, p. 9-83

« L'aqueduc de la reine Pédauque » dans *Mémoires de la Société Archéologique du Midi de la France*, 1964, t. 30, p. 102-109

« Deux sarcophages de l'Ecole d'Aquitaine » dans *Mémoires de la Société Archéologique du Midi de la France*, 1965, t. 31, p. 23-39

« L'enceinte gallo-romaine de Toulouse », Société des Antiquités nationale, 1972, 19 p.

« De la céramique commune du Moyen Age dans le Toulousain (Hte-Gne) », dans *Archéologie médiévale*, t. 2, 1972, p. 253-279

« Observations sur une tour du rempart antique de Toulouse et du tracé de l'enceinte » dans *Mémoires de l'Académie des Sciences, Inscriptions et Belles Lettres de Toulouse*, 1973, vol. 135, 15<sup>e</sup> série, t. 4, p. 181-229

*Le rempart antique de l'Institut catholique*, Toulouse, Institut catholique, 1974 (*Chronique ; 4. Supplément au Bulletin de Littérature ecclésiastique*)

*Étude de Toulouse romaine*, Toulouse, Institut catholique, 1977 (*Chronique ; 3. Supplément au Bulletin de Littérature ecclésiastique*)

« L'aqueduc antique de Lardenne à Toulouse » dans *Mélanges offerts à Jean Dauvillier*, Université des sciences sociales de Toulouse, Centre d'Histoire juridique méridionale, 1979, p. 23-45

*Habitat gallo-romain dans le Toulousain*, Toulouse, Institut catholique, 1983 (*Chronique ; 1-2. Supplément au Bulletin de Littérature ecclésiastique*)

« Habitat, alimentation et évacuation des eaux à Toulouse dans l'Antiquité » dans *Mémoires de l'Académie des Sciences, Inscriptions et Belles Lettres de Toulouse*, 1984, vol. 146, 16<sup>e</sup> série, t. 5, p. 103-137

*Palladia Tolosa*, Toulouse romaine, catalogue, Musée Saint-Raymond, Toulouse, 1988.

*Le sanctuaire rural d'Ancely, commune de Toulouse*. Toulouse, Institut catholique, 1988 (*Chronique ; 1. Supplément au Bulletin de Littérature ecclésiastique*)

« La protohistoire à Ancely, et remarques sur les autres sites toulousains » dans *Mémoires de la Société Archéologique du Midi de la France*, 1990, t. 50, p. 7-83

« Voies et centuriations antiques à la sortie sud de la cité toulousaine » dans *Mémoires de l'Académie des Sciences, Inscriptions et Belles Lettres de Toulouse*, 1991, vol. 153, 17<sup>e</sup> série, t. 2, p. 139-164

« Des puits et des fosses funéraires à Toulouse du I<sup>er</sup> siècle avant notre ère au IV<sup>e</sup> siècle ap. J.C. » dans *Mémoires de la Société Archéologique du Midi de la France*, 1991, t. 51, p. 9-95

« Les anciennes fouilles de l'archéologue Léon Joulin à la caserne Niel à Toulouse » dans *Mémoires de la Société Archéologique du Midi de la France*, 1992, t. 52, p. 9-60

« Un dépotoir du IV<sup>e</sup> s. ap. J.-C. place Laganne à Toulouse » dans *Mémoires de l'Académie des Sciences, Inscriptions et Belles Lettres de Toulouse*, 1992, vol. 154, 17<sup>e</sup> série, t. 3, p. 127-142

« Vestiges antiques dans les anciennes pépinières municipales » dans *Mémoires de la Société Archéologique du Midi de la France*, 1993, vol. 155, p. 127-141

« Les puits et les fosses funéraires toulousains de Saint-Roch des II<sup>e</sup> et I<sup>er</sup> siècles av. J.-C. » dans *Mémoires de la Société Archéologique du Midi de la France*, 1993, t. 53, p. 75-131

« Une fosse du I<sup>er</sup> siècle ap. J.-C., quartier Saint-Georges, à Toulouse » dans *Mémoires de l'Académie des Sciences, Inscriptions et Belles Lettres de Toulouse*, 1994, vol. 156, 17<sup>e</sup> série, t. 5, p. 203-220

« Le cimetière médiéval de Saint-Michel-du-Touch (commune de Toulouse) » dans *Mémoires de l'Académie des Sciences, Inscriptions et Belles Lettres de Toulouse*, 1995, vol. 157, 17<sup>e</sup> série, p. 153-169

« Les puits funéraires du quartier d'Empalot des II<sup>e</sup> et I<sup>er</sup> siècles av. J.-C. » dans *Mémoires de la Société Archéologique du Midi de la France*, 1995, t. 55, p. 11-42

« Sarcophages du musée archéologique de l'Institut catholique de Toulouse », dans *Chronique, supplément au Bulletin de Littérature Ecclésiastique*, n° 2, 1995, p. 35-48.

« L'enceinte du Bas-Empire de Toulouse », dans *La civilisation urbaine de l'Antiquité tardive dans le Sud Ouest de la Gaule*, Maurin (L.) et Pailler (J.-M.) (éd.), Aquitania, 1996, p. 125-129

« Les fours de potiers au I<sup>er</sup> siècle av. J.-C. à Ancely » dans *Mémoires de la Société Archéologique du Midi de la France*, 1996, t. 56, p. 11-30

« Céramique toulousaine des XIII<sup>e</sup> et XIV<sup>e</sup> siècles » dans *Mémoires de l'Académie des Sciences, Inscriptions et Belles Lettres de Toulouse*, 1996, vol. 158, 17<sup>e</sup> série, t. 7, p. 151-168

« La coiffure dans les sculptures du rempart antique de l'Institut catholique de Toulouse » dans *Chronique, supplément au Bulletin de Littérature Ecclésiastique*, n° 3, 1996, p. 77-96.

« La céramique toulousaine du XIV<sup>e</sup> siècle dans l'ancien quartier des Récollets » dans *Mémoires de la Société Archéologique du Midi de la France*, 1997, 57, p. 55-70

« Céramique toulousaine du XIV<sup>e</sup> siècle dans le Nord Ouest de la cité » dans *Mémoires de l'Académie des Sciences, Inscriptions et Belles Lettres de Toulouse*, 1997, vol. 159, t. 8, p. 135-148

« Céramique toulousaine des XVI<sup>e</sup> – XVII<sup>e</sup> siècles dans le Nord Ouest de la cité » dans *Mémoires de l'Académie des Sciences, Inscriptions et Belles Lettres de Toulouse*, 1998, vol. 160, 17<sup>e</sup> série, t. 1

« La céramique du X<sup>e</sup> siècle dans l'ancien quartier Saint-Georges à Toulouse » dans *Mémoires de la Société Archéologique du Midi de la France*, 1998, t. 58, p. 129-142

« Témoins de la vie quotidienne sur le site de l'Institut Catholique aux XVII<sup>e</sup> et XIX<sup>e</sup> siècles » dans *Chronique, supplément au Bulletin de Littérature Ecclésiastique*, n° 1, 1998, p. 103-129.

« Céramique toulousaine des XVI<sup>e</sup>-XVII<sup>e</sup> siècles dans l'ancien quartier des Pénitents blancs à Toulouse » dans *Mémoires de la Société archéologique du Midi de la France*, 1999, t. 59 : p. 203-228

« Céramique du XVII<sup>e</sup> siècle dans la rue Saint-Jérôme à Toulouse (quartier Saint-Georges) » dans *Mémoires de la Société archéologique du Midi de la France*, 2000, t. 60, p. 177-192

« La céramique du XVII<sup>e</sup> siècle dans la Grande-Rue Saint-Michel à Toulouse » dans *Mémoires de la Société archéologique du Midi de la France*, 2001, t. 61, p. 153-164

*La céramique toulousaine à travers les siècles*, Accord, 2001, 272 p.

« Fosse gallo-romaine au sud de la rue des Pénitents-Blancs (quartier Saint-Georges) à Toulouse » dans *Mémoires de la Société archéologique du Midi de la France*, 2004, t. 64, p. 15-24

### Rapports de fouilles

Collectif : *Saint-Michel-du-Touch (commune de Toulouse), rapport de fouilles*, Touring Club de France, 1964,, dactylographié, 30 ff.

Collectif : *Saint-Michel-du-Touch (commune de Toulouse), fouilles de sauvetages*, 1964-1965, rapport dactylographié, 121 ff

*Saint-Michel-du-Touch (commune de Toulouse), fouilles de sauvetages*, 1965-1966, rapport dactylographié, 34 ff

*Saint-Michel-du-Touch (commune de Toulouse), fouilles de sauvetages*, 1967 ; 20 ff ; 1968, 24 ff ; 1969, 15 ff.-

*Sondages effectués à Saint-Michel-du-Touch (commune de Toulouse), rapport de fouilles*, 1970, manuscrit

*Observations antiques à Saint-Michel-du-Touch (commune de Toulouse), rapport de fouilles*, 1980, dactylographié

Au premier siècle de notre ère, Toulouse était partiellement entourée d'un rempart.

Les invasions barbares du III<sup>ème</sup> siècle entraînant une période d'insécurité, la ville

compléta ses défenses par la construction d'un mur le long de la Garonne.

70 mètres environ de ce mur, percé d'une poterne, sont aujourd'hui visibles dans les

soubassements de l'Institut Catholique.

Les matériaux des fondations proviennent, pour la plupart, de la démolition de monuments funéraires, situés le long de la

voie reliant Toulouse à Narbonne, à l'extérieur de la porte Narbonnaise. Ils constituent l'une des plus riches collections de sculptures antiques découvertes à Toulouse.



## Institut Catholique de Toulouse

Espace muséographique Georges Bacrabère

31 rue de la Fonderie 31068 Toulouse cedex 7  
[www.ict-toulouse.fr](http://www.ict-toulouse.fr)

Directrice de publication : Pascale Cazalès

Dépôt légal : janvier 2024  
ISSN : 2274-8253



**ict**  
INSTITUT  
CATHOLIQUE  
DE TOULOUSE